

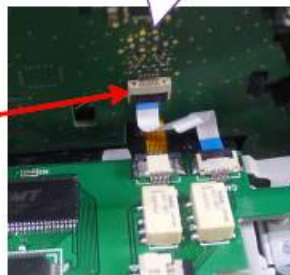
Význam vstupních vodičů na adaptéru sběrnice CAN:

Vodič	Zapojení
Červený s pojistkou	Baterie nebo ACC vozidla
Černý	Zem (černý vodič)
Modrý (CAN HIGH)	CAN HIGH: dle štítku
Šedý (CAN LOW)	CAN LOW: dle štítku

Postup montáže

1. Vyjměte řídicí jednotku a oddělte LCD displej.
2. Na zadní stranu displeje připojte rozšiřující desku, jak je ilustrováno na následujícím obrázku:

Je zapotřebí přepojit 8-mi pinový kabel, který přenáší signál z dotykového displeje: Červený kabel (konektor) připojte k PNL_OUT; Konektor CAR-IN připoje k rozšiřující desce



Rozšiřující deska je připojena "do" plochého kabelu k LCD: Červený kabel (konektor): do PNL_OUT Deska: připojena do konektoru vozidla

3. Rozšiřující desku připevněte třemi šrouby:



Tento kabel vede k adaptéru



Význam jednotlivých pinů na 6-ti pinovém konektoru adaptéru sběrnice CAN

Vodič	Zapojení
Žlutý	Stálý napájecí zdroj (baterie) +12 V
Červený	Vytvářený signál ACC: +12 V, pokud je adaptér spuštěn
Černý	Zem
Zelený	Signál o zařazení zpátečky generovaný adaptérem sběrnice CAN (12 V, pokud je zobrazen signál z kamery při couvání)
Bílý	Signál generovaný adaptérem sběrnice CAN (při signálu 12 V se adaptér přepne; max 25 V)
Šedý	Ovládací signály mezi adaptérem sběrnice CAN a video adaptérem, nebo sdílené ovládací signály k DVD přehrávači nebo TV tuneru (pokud ovládání DVD přehrávače nebo TV tuneru není zapotřebí, lze tento vodič ustříhnout)

Nastavení: tlačítka Menu, (+) a (-)

Na straně adaptéru se nacházejí tři tlačítka: MENU, (+) a (-), která umožňují nastavení obrazu a typ připojeného zařízení. Prvních 5 položek nabídky má oddělenou paměť pro jednotlivé video vstupy. Změna nastavení jednoho video vstupu tedy nezmění nastavení ostatních.

Po stisknutí tlačítka MENU se na displeji objeví nabídka nastavení, jejíž jednotlivé položky lze upravit tlačítky (+) resp. (-).

Význam jednotlivých položek je následující:

- BRIGHTNESS: Jas daného video vstupu.
- CONTRAST: Kontrast daného video vstupu.
- SATURATION: Saturace barev daného video vstupu.
- H POSITION / V POSITION: Poloha obrazu na displeji.
- IR-AV1 / IR-AV2: Pokud připojené zařízení (DVD přehrávač, TV tuner nebo navigace) umožňuje ovládání prostřednictvím povelů IR dálkového ovládání, lze toto připojené zařízení ovládat přímo prostřednictvím tlačítek nebo dotykového displeje. V paměti modulu je uloženo více než 10 typů tohoto ovládání. Pokud připojené zařízení nevyhovuje žádnému z těchto předem-nastavených typů, je možné provést programování po výběru položky PROG za současného přepnutí dipu 6 do polohy dolů. Ovládání prostřednictvím dotykového displeje lze také zcela vypnout výběrem položky NONE.
- GUIDE LINE: Zobrazení vodících linek při couvání.

Poznámka: DVD přehrávač nebo TV tuner lze ovládat prostřednictvím dotykového displeje. Pokud si přejete tuto funkci využívat, kontaktuje servis, který se zabývá systémem FOSP.

Přepínání vstupů

Jednotlivé video vstupy adaptéru lze přepínat tlačítkem NEXT PAGE, jak je ilustrováno na obrázku níže. Tlačítko je zapotřebí držet stisknuté tak dlouho, dokud nedojde k přepnutí vstupu (cca 3 sekundy).



Přepínání na kameru při couvání probíhá automaticky, pokud je na zelený vodič přiveden signál 12 V: nastavení lze provést přepínačem (pinem) 5 – viz dále.

Nastavení přepínačů (dipů)

Přepínač (dip)	Poloha ON (poloha dole)	Poloha OFF
1	Umožněno zobrazení RGB signálu	Není umožněno zobrazení RGB signálu
2	Umožněno spuštění vstupu AV1	Není umožněno spuštění vstupu AV1
3	Umožněno spuštění vstupu AV2	Není umožněno spuštění vstupu AV2
4	RGB vstup v rozlišení VGA 800 x 480	RGB vstup v rozlišení NTSC 480 (nebo 480) x 240
5	Po zařazení zpátečky (na zeleném vodiči je 12 V) dojde ke spuštění videa z připojené kamery	Po zařazení zpátečky (na zeleném vodiči je 12 V) zůstane původní video signál
6	Po přepnutí do polohy ON lze provést programování IR kódů připojeného zařízení.	Pro běžný režim vypnuto
7,8	Dipy 7 a 8 musí být v poloze NAHOŘE = OFF	

Využití OEM dotykového displeje k ovládání DVD přehrávače / TV tuneru

Některé DVD přehrávače a TV tunery umožňují ovládání prostřednictvím externího IR dálkového ovládání. V paměti tohoto adaptéru jsou uloženy tyto povely IR dálkového ovládání, které adaptér umožňuje odesílat do přehrávače resp. tuneru. Volbu příslušného zařízení lze provést v nabídce nastavení (položky IR-AV1 a IR-AV2).

Druhou možností je provést programování nového zařízení, které je detailně popsáno v příručce „Programming the IR code of FOSP device.“

Konektor rozšířeného ovládání (CTRL)



Adaptér je vybaven konektorem pro rozšířené ovládání (Extra Control Port), který není pro běžné využití zapotřebí. Zkušenému uživateli však může nabídnout rozšířené funkce.

Význam jednotlivých pinů na 8-mi pinovém konektoru CTRL

Pin	Význam a zapojení	
1, 2	Výstup +5 V pro relé k přepínání audio kanálů. AV1: 5 V, AV2: 0V (max. 2 A, běžná relé vyžadují 0,1 až 0,3 A)	
3	Stálých +5 V, pokud je adaptér v provozu (Max. 2 A)	
4, 8	Zem (uvnitř připojeno na zem)	
5	Datová sběrnice pro dotykový displej	Piny 5 a 6 nesmí být připojeny na zem, protože by došlo k zastavení CPU
6	Časovací sběrnice pro dotykový displej	
7	Signál +5 V (Max. 2 A) pro přepínání relé: +5 V v režimu adaptéru (zobrazení videa), 0 V v režimu vozidla	

Další rozhraní (displeje)

System FOSP nabízí další komunikační rozhraní, které je kompatibilní s displeji Volkswagen včetně MIB-Standard (5,8“) a MIB-HD (8“).

Model FN-VW2013, dip 8 v poloze nahoře nebo dole: správné zobrazení na obou typech displejů.



Technické parametry

Parametr	Hodnoty a nastavení
Rozlišení RGB signálu	Doporučeno HD 800 x 480
AV1, AV2, video z kamery	0,7 Vpp (impedance 75 Ohm) Automatické přepínání NTSC / PAL / SECAM
IR výstup	Digitální signály IR dálkového ovládání, amplituda 5 V, 4 datové byty [machine code 1, machine code 2, user code, verification code]
Ovládací vodiče	Bílý vodič: signál max. 5 V Šedý vodič: signál max. 5 V Oba vodiče tolerují 12 V po dobu < 10 sekund
Příkon	4,8 W (0,4 A při 12 V)
Proud v pohotovostním režimu	< 10 mA
Úroveň napětí pro spuštění signálu z kamery	> 5 V
Rozsah pracovních teplot	-40 až +85° C
Rozměry	15,8 x 9 x 2 cm
Rozlišení zabudované navigace	800 x 480
USB	Funkce OTG, výstup 1 A
Kompatibilní mapové podklady	Navione, Navitel, Igo, Primo, Sygic a další